



Ynglende fugle i Roskilde Fjord 2013

Med registrering af naturforhold

Rapport fra Orbicon A/S til Frederikssund, Roskilde og Lejre Kommuner

Rekvirent	Frederikssund, Roskilde og Lejre Kommuner v/Troels Karlog, Morten Vincents & Søren Grøntved Christiansen
Rådgiver	Orbicon A/S, Ringstedvej 20, DK 4000 Roskilde
Projektnummer	3621300076,3621300077,3621300080
Projektleder	Erik Mandrup Jacobsen
Kvalitetssikring	Frederik Jensen
Revisions nr.	01
Godkendt af	Per Møller-Jensen
Udgivet	08-01-2014

INDHOLDSFORTEGNELSE

1. Baggrund	4
1.1. Fjorden.....	5
1.2. Fuglebeskyttelsesområdet.....	6
2. Metode.....	8
1.3. Log-bog.....	10
3. Resultater.....	15
4. Sammenfatning	26
1.4. Ynglefugle 2013 – med tilbageblik.....	26
1.1 Plejebehov	28
5. Referencer	29

Bilag: Lokaltetsskemaer fra Frederikssund Kommune

1. BAGGRUND

Roskilde Fjord er et af Danmarks vigtigste naturområder. Fjorden er yngle- og rasteplads for en lang række arter af vandfugle, hvoraf flere er fåtallige ynglefugle i Danmark. Hele fjorden er af samme grund udpeget som et af Danmarks 113 Fuglebeskyttelsesområder og indgår dermed i det internationale Natura 2000 netværk.

Systematiske optællinger af fjordens fugleliv er foretaget siden 1978. I perioden 1978-1981 blev tællingerne gennemført i regi af Fredningsstyrelsen, i 1982-1989 varetog Hovedstadsrådet tællingerne, og i de efterfølgende år (1990-2006) gennemførtes naturovervågningen i regi af Roskilde Amt og enkelte år Frederiksborg Amt. Med amternes nedlæggelse per 1. januar 2007 overtog kommunerne ansvaret for en række naturforvaltningsopgaver, og de senere års undersøgelser er gennemført som et tværkommunalt samarbejde mellem Frederikssund, Roskilde og Lejre Kommuner.

Tællingerne i Roskilde Fjord har gennem årene tilvejebragt et solidt datagrundlag, som amterne og sidenhen kommunerne har anvendt i den daglige administration af Naturbeskyttelsesloven. Desuden har oplysninger fra tællingerne været benyttet i amternes Natura 2000 basisanalyse og Naturstyrelsens Natura 2000-planer for Fuglebeskyttelsesområdet Roskilde Fjord. Tællingerne indgår desuden i de kommunale handleplaner, der skal sikre en gunstig bevaringsstatus for de arter og naturtyper, som Roskilde Fjord er udpeget for at beskytte.

Alle de øer og holme, der har været dækket af programmet siden 1978, blev besøgt i 2013. I Frederikssund Kommune er desuden indsamlet oplysninger om naturforhold, plejebehov m.m. på de enkelte øer og holme samt foretaget supplerende tællinger ved Selsø Sø, der er et af Fuglebeskyttelsesområdetets vigtigste delområder.

Som en del af overvågningen registreres eventuelle forekomster af invasive arter samt rotter, mink m.m.

Det er bevidst valgt at foretage en enkel afrapportering, der giver en aktuel status for ynglefuglebestandene af de arter, der indgår i udpegningsgrundlaget for Fuglebeskyttelsesområdet samt andre karakterarter og desuden fokuserer på naturforholdene på de enkelte øer, holme og strandenge i fjorden.

Det er tanken, at projektet skal tilvejebringe bl.a. følgende resultater:

- En viden om de langsigtede udviklingstendenser for bestandene af de arter, der ligger til grund for udpegningen af Fuglebeskyttelsesområdet samt andre "interessearter" tilknyttet fjordens øer, holme og strandenge.
- En bedre viden om natur- og driftsforholdene på de enkelte øer og holme i fjorden til brug i den daglige administration, herunder Natura 2000 planlægningen og administration af Naturbeskyttelsesloven.

Årets feltarbejde på øer og holme i fjorden er gennemført af Pelle Andersen-Harild. Afrapportering samt feltarbejde ved Selsø Sø er udført i regi af Orbicon A/S.

1.1. Fjorden

Roskilde Fjord er et typisk sjællandsk fjordlandskab med talrige snævre løb og små øer og holme, der opstod efter sidste istid, da havet trængte ind over det bakkede morænelandskab og oversvømmede dets laveste dele. Siden stenalderen har landet hævet sig med 2-3 meter, og fjordens udstrækning er derved blevet mindre.

Roskilde Fjord er næsten overalt meget lavvandet med vanddybder på mindre end 6 meter. Egentlig vade forekommer dog kun få steder. Langs kysten findes strandenge og rørsumpe. I den lavvandede fjord ligger ca. 30 små øer og holme. Den største - Eskilsø - har bakket morænelandskab, mens de øvrige øer består af strandenge, sand- og stenrev.

Roskilde Fjord er raste- og fourageringsområde for et stort antal vandfugle. Antallet er varierende og stærkt afhængig af årstid og vejforhold. Området har international betydning for sangsvane, knopsvane, troland, hvinand, stor skallesluger og blishøne. Herudover ses taffeland, pibeand og gråand hyppigt rastende i fjorden. I vinterhalvåret optræder troland undertiden i flokke på mere end 20.000 fugle.

I fjorden ruger også arter, som er fåtallige ynglefugle i Danmark. Efter 100 års fravær i Roskilde Fjord har havørnen nu en fast yngleplads på Bognæs nær Roskilde by.



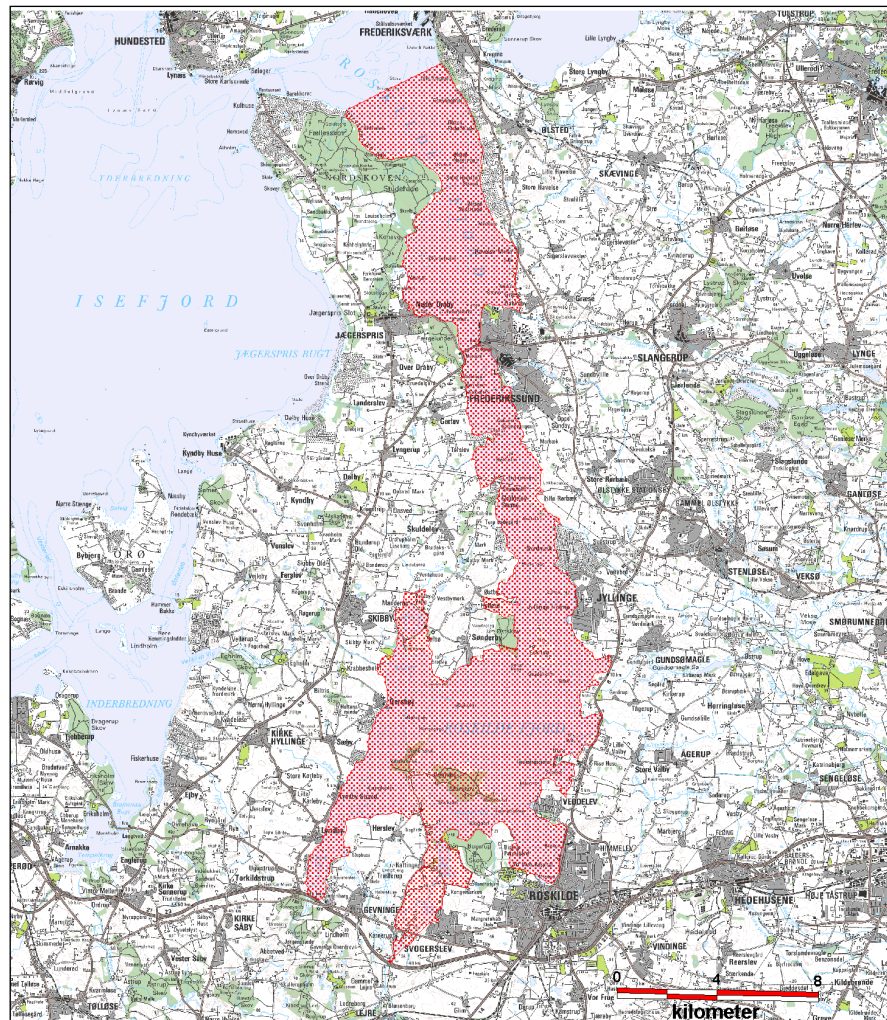
Havørnens yngleplads på Bognæs i Roskilde Fjord. Foto E.M. Jacobsen.

1.2. Fuglebeskyttelsesområdet

Roskilde Fjord er et af Danmarks 113 Fuglebeskyttelsesområder. Foruden selve fjorden og en del af de tilstødende strandenge omfatter Fuglebeskyttelsesområdet (nr. 105) også Selsø Sø og den syd for liggende Kattinge Vig og Sø. Roskilde Fjord er desuden udpeget som Habitatområde.

Miljøministeriet har med virkning fra 1. september 1995 desuden udlagt Roskilde Fjord og Store Kattinge Sø som vildtreservat. Reservatorningen indebærer, at der i en række "kerneområder" er forbud mod jagt og hurtig motorbådssejls. Af hensyn til rugende fugle blev øer og holme i fjorden fredet i 1985.

Fredningen forbyder adgang i fuglenes yngletid fra 1. april til 15. juli. Reservatorningen udvider forbuddet til også at omfatte en 50 meter zone omkring en række øer.



Figur 1: Udstrækningen af Fuglebeskyttelsesområde nr. 105 Roskilde Fjord, Kattinge Vig og Sø vist med rød raster.

Grundlaget for Fuglebeskyttelsesområderne er Fuglebeskyttelsesdirektivet fra 1979, der har som formål at beskytte og forbedre vilkårene for de vilde fuglearter i EU, hvilket bl.a. sker ved, at medlemslandene opretter Fuglebeskyttelsesområder.

I kraft af sit medlemskab af EU er Danmark forpligtiget til at opretholde en gunstig bevaringsstatus (Jf. Søgaard et al. 2003) for de fuglearter, som området er udpeget for. Udpegningsgrundlaget for Roskilde Fjord er sammenfattet i Tabel 1.

Fugletællingerne er med til at vise, om gunstig bevaringsstatus for fuglene i udpegningsgrundlaget for Fuglebeskyttelsesområdet er opfyldt.

Tabel 1: Udpegningsgrundlag per 31.12.2012 for Fuglebeskyttelsesområde nr. 105 Roskilde Fjord, Kattinge Vig og Sø¹.

Art	Årsag til udpegning	Kriterier
Sangsvane	T	F2, F4
Havørn	Y, Tn	F1, F2
Klyde	Y	F1
Fjordterne	Y	F1
Havterne	Y	F1
Dværgterne	Y	F1
Knopsvane	T	F4
Grågås	T	F4
Skeand	T	F4
Troldand	T	F4
Hvinand	T	F4
Stor skallesluger	T	F4
Blishøne	T	F4

¹ Y: Ynglende art. T: Trækfugle, der opholder sig i området i internationalt betydende antal.

Tn: Trækfugle, der opholder sig i området i nationalt betydende antal. Det er desuden angivet hvilke kriterier, der ligger til grund for vurderingen af, om arten opfylder ovennævnte betingelser:

- F1: arten er opført på Fuglebeskyttelsesdirektivets p.t. gældende Bilag I og yngler regelmæssigt i området i væsentligt antal, dvs. med 1 % eller mere af den nationale bestand.
- F2: arten er opført på Fuglebeskyttelsesdirektivets p.t. gældende Bilag I og har i en del af artens livscyklus en væsentlig forekomst i området, dvs. for talrige arter (T) skal arten være regelmæssigt tilbagevendende og forekomme i internationalt betydende antal, og for mere fåtallige arter (Tn), hvor områder i Danmark er væsentlige for at bevare arten i dens geografiske sø- og landområde, skal arten forekomme med 1 % eller mere af den nationale bestand.
- F4: arten er regelmæssigt tilbagevendende og forekommer i internationalt betydende antal, dvs. at den i området forekommer med 1 % eller mere af den samlede bestand inden for trækvejen af fuglearten.

2. METODE

Optællingerne i Roskilde Fjord har været gennemført i Roskilde Fjord efter samme metodik siden 1978 (Se tidligere årsrapporter for detailbeskrivelser).

Ynglefugletællingerne på øer og holme i fjorden er gennemført som totaloptællinger i fuglenes yngletid i maj-juni. På større øer, f.eks. Eskilsø, er tællingerne gennemført som en kombination af en gennemgang af potentielle yngleområder og optællinger fra faste observationsposter. På enkelte meget små holme har det været muligt at foretage tællingen fra båd, alternativt er optælleren gået i land og har talt fra en fast observationspost. Enkelte meget kystnære øer er optalt ved observationer fra land.

Det er tilstræbt på de enkelte lokaliteter at vælge den fremgangsmåde, der mindst muligt forstyrrer det lokale fugleliv.

Strandengstællingerne, der bortset fra Selsø Sø, ikke er foretaget siden 2008, gennemførtes i maj måned som en kombination af to gennemgange af området suppleret med optællinger fra gode oversigtspunkter.

Fugleiagttagelser, andre relevante iagttagelser samt forhold vedrørende drift og pleje på de pågældende lokaliteter er efterfølgende sammenfattet i de feltskemaer, der forefindes som bilag (i 2013 kun Frederikssund Kommune).

Alle fugle, der skønnedes at være lokale ynglefugle, blev registreret, og samtidigt registreredes ikke-ynglende fugle, der rastede eller fouragerede inden for undersøgelsesområdet. Generelt kan følgende siges om opdelingen mellem sikre, mulige og ikke-ynglende fugle:

- **Sikre ynglepar:** tydelig afledningsadfærd hos gamle fugle (især vadefugle). Fugle set på eller ved rede (f.eks. ande- og vadefugle). Dununger set (f.eks. lappedykker, andefugle).
- **Sandsynlige/Mulige ynglepar:** syngende stationær han (f.eks. vandrikse, spurvefugle). Parringsadfærd (f.eks. ænder, rovfugle). Ængstelig kalden fra gamle fugle (f.eks. vadefugle, spurvefugle). Redebyggende fugle.
- **Ikke-ynglende fugle:** øvrige observationer. For mange vandfugle er der en tendens til, at de optræder flokkevis. En enkelt observation af en syngende han af en art, der normalt ikke yngler på lokaliteten. Disse observationer forekommer hyppigst i træktiden, dvs. især i april-maj.



Optælling på Ægholm. Foto E.M. Jacobsen.



Klyde i Roskilde Fjord 2013. Foto Pelle Andersen-Harild.

1.3. Log-bog

I 2013 omfattede projektet som i tidligere år 1-3 besøg i fuglenes yngletid på alle øer og holme samt mere detaljerede besigtigelser på en række lokaliteter i Frederikssund Kommune, herunder Selsø Sø, med henblik på at registrere ynglefugle for alle karakterarter samt at foretage en overordnet vurdering af naturforholdene (Tabel 2).

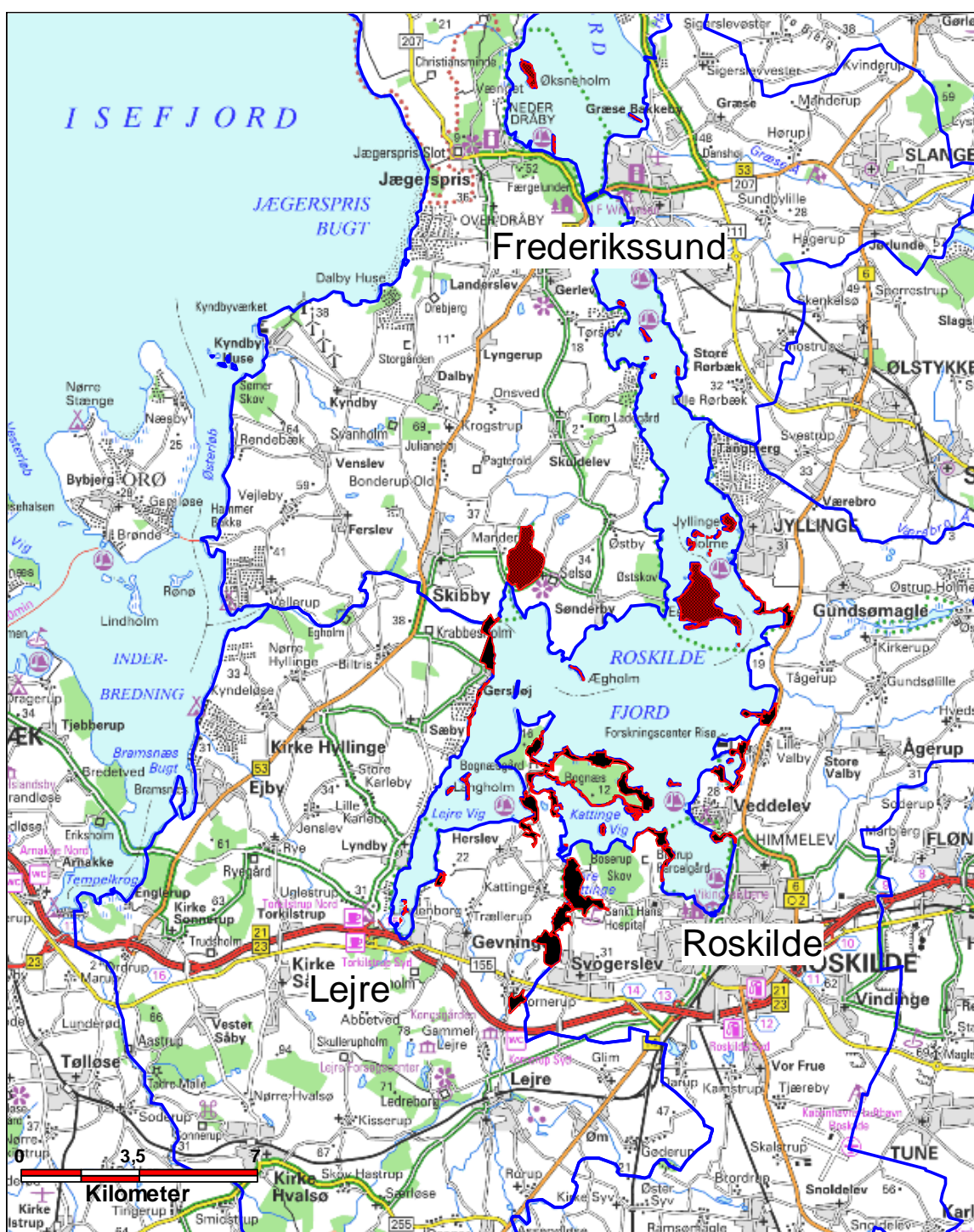
Tabel 2: Dækkede lokaliteter 2013. (Observatører: PAH: Pelle Andersen-Harild, EMJ: Erik Mandrup Jacobsen). Bemærk, at ikke alle lokaliteter er dækket i 2013. Numrene henviser til Figur 3 og 4.

Nr.	Lokaliteter	Dækket	Besøg i 2012	Kommune	Observatør
1	Hesteholmene	1978-2013	1	Lejre	PAH
2	Ringøen	1978-2013	1	Roskilde	PAH
3	Sivholm	1978-2013	1	Lejre	PAH
4	Elleore	1978-2013	1	Roskilde	PAH
5	Blak	1978-2013	1	Frederikssund	PAH
6	Ægholm	1978-2013	1	Frederikssund	PAH
7	Langholm L	1978-2013	2	Lejre	PAH
8	Hyldeholm Lejre	1978-2013	2	Lejre	PAH
9	Skovholmene	1978-2013	2	Lejre	PAH
10	Eskilsø	1978-2013	3	Frederikssund	PAH
11	Yderste Holm	1978-2013	1	Roskilde	PAH
12	Tobaksholm	1978-2013	1	Roskilde	PAH
13	Flængholm	1978-2013	1	Roskilde	PAH
14	Våddragerholmene	1978-2013	1	Roskilde	PAH
15	Lilleø	1978-2013	1	Roskilde	PAH
16	Langholm J	1978-2013	1	Roskilde	PAH
17	Køhlholm	1978-2013	1	Frederikssund	PAH
18	Gadekærsholmen	1978-2013	1	Frederikssund	PAH
19	Peberholmen	1978-2013	1	Frederikssund	PAH
20	Stenø S	1978-2013	1	Frederikssund	PAH
21	Stenø N	1978-2013	1	Frederikssund	PAH
22	Øksneholm	1978-2013	2	Frederikssund	PAH
23	Ammesholm	1978-2013	>3	Frederikssund	PAH
24	Hyldeholm Skuldelev	1978-2013	1	Frederikssund	PAH
25	Svaleø	1978-2013	1	Roskilde	PAH
26	Selsø Sø	1978-2013	2	Frederikssund	PAH, EMJ
27	Bløden	2007	0	Roskilde	-
28	Bolund	2007-2008	0	Roskilde	-

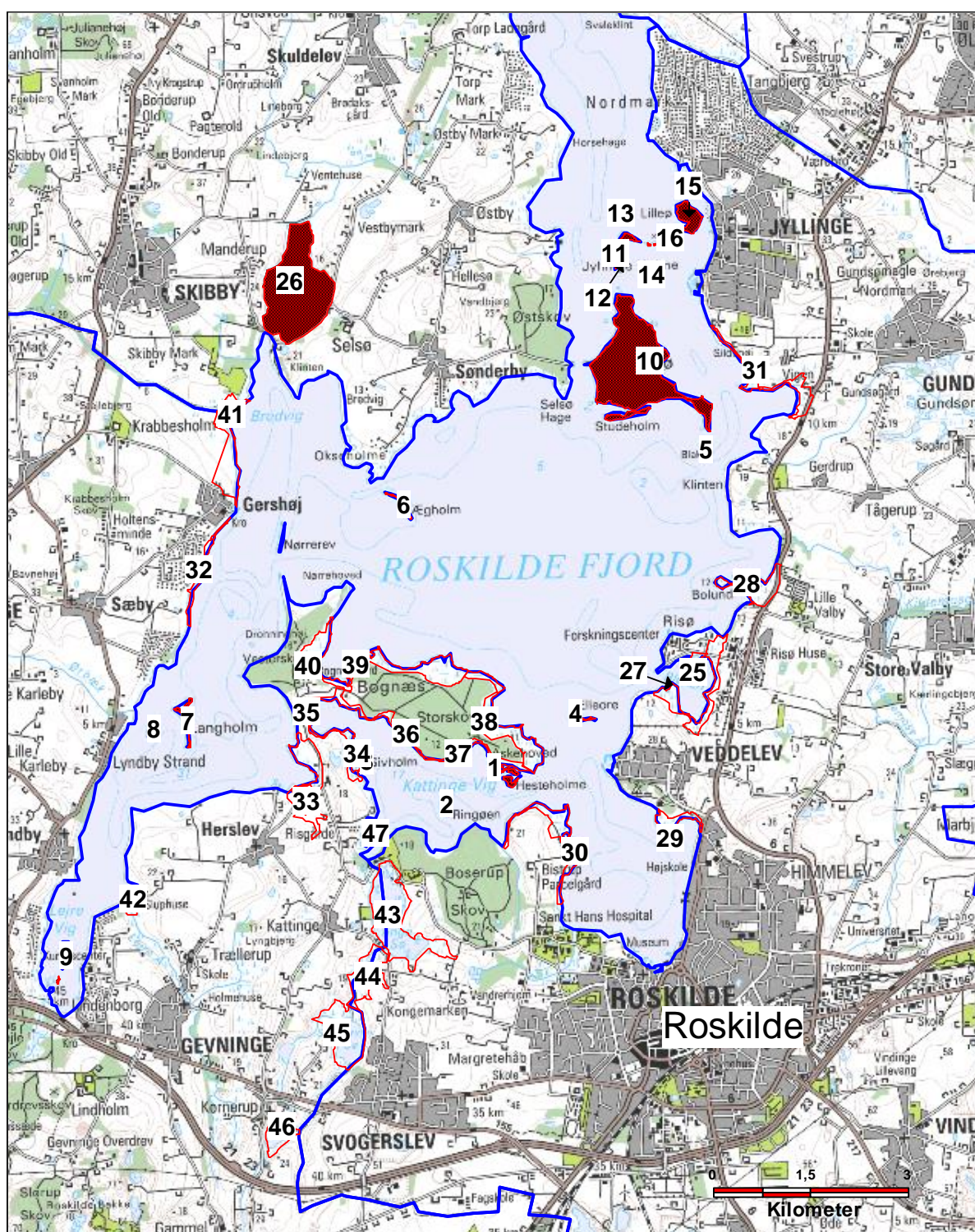
Nr.	Lokaliteter	Dækket	Besøg i 2012	Kommune	Observatør
29	Sønderø	2007-2008	0	Roskilde	-
30	Parcelgården	2007	0	Roskilde	-
31	Vigen	2007-2008	0	Roskilde	-
32	Strandeng ved Gershøj	2007	0	Lejre	-
33	Strandenge ved Herslev Havn	2007	0	Lejre	-
34	Møllenæb og Hjælmsholm på Bognæs	2007	0	Lejre	-
35	Gadekæret på Bognæs	2007	0	Lejre	-
36	Smørvig på Bognæs	2007	0	Lejre	-
37	Kragevig på Bognæs	2007	0	Lejre	-
38	Egehoved – Askehoved på Bognæs	2007	0	Lejre	-
39	Gundeløv Hage og Kongshage på Bognæs	2007	0	Lejre	-
40	Ølvig på Bognæs	2007	0	Lejre	-
41	Strandenge nord for Gershøj	2008	0	Lejre	-
42	Lejre Ås udmunding	2008	0	Lejre	-
43	Store Kattinge Sø	2008	0	Roskilde/Lejre	-
44	Lille Kattinge Sø	2008	0	Roskilde/Lejre	-
45	Svogerslev Sø	2008	0	Lejre	-
46	Kornerup Sø	2008	0	Roskilde/Lejre	-
47	Slinken	2011-2013	1	Lejre	PAH



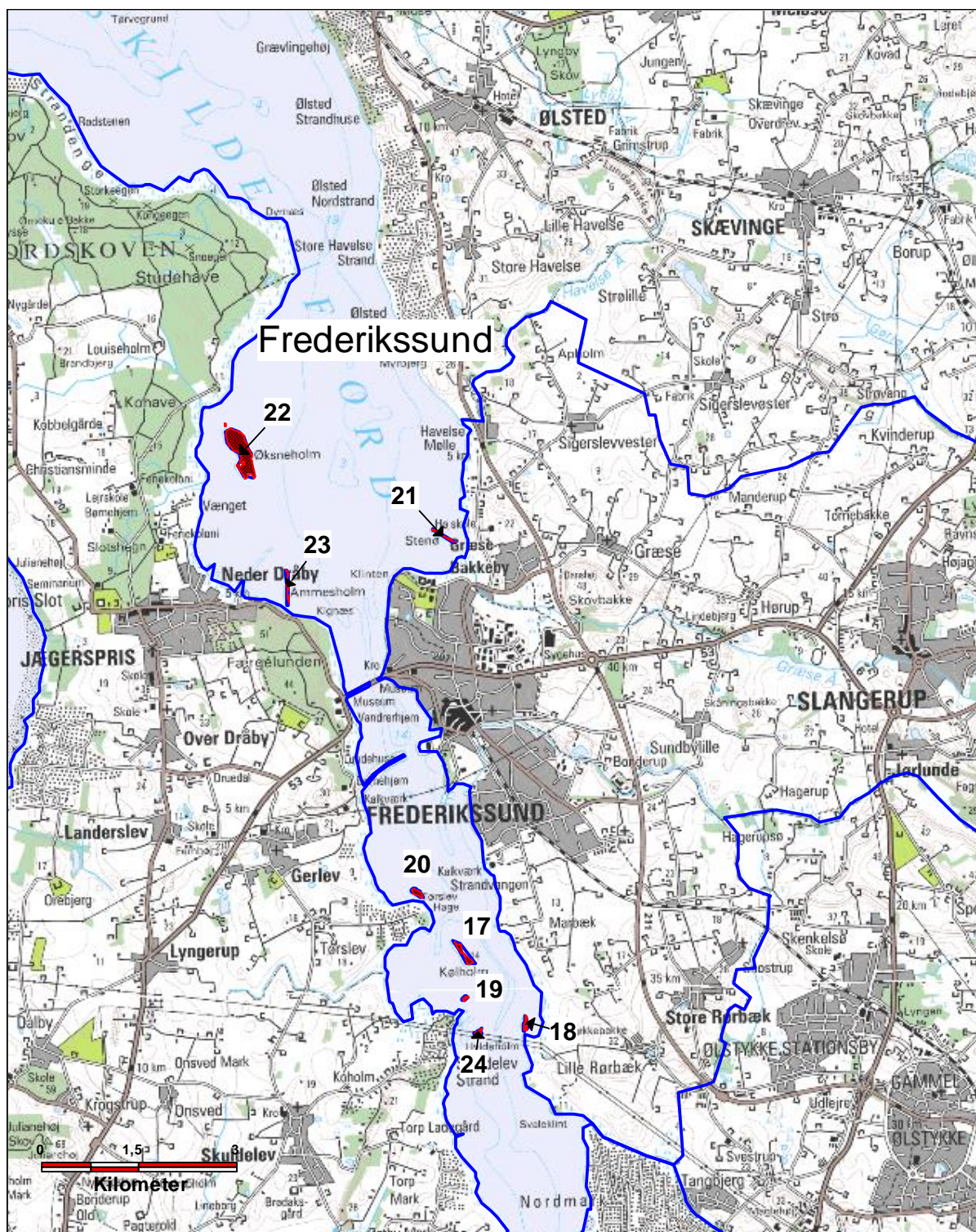
Ægholm i Roskilde Fjord. Foto: E.M. Jacobsen.



Figur 2: Oversigtskort over Roskilde Fjord. Alle lokaliteter dækket i mindst ét af årene 2007-2013 er vist. Kommunegrænser er vist med blå.



Figur 3: Besøgte lokaliteter (vist med raster) i Roskilde Fjord syd 2013. Tomme polygoner er lokaliteter, der er dækket i tidligere år men ikke i 2013. Numrene henviser til Tabel 2.

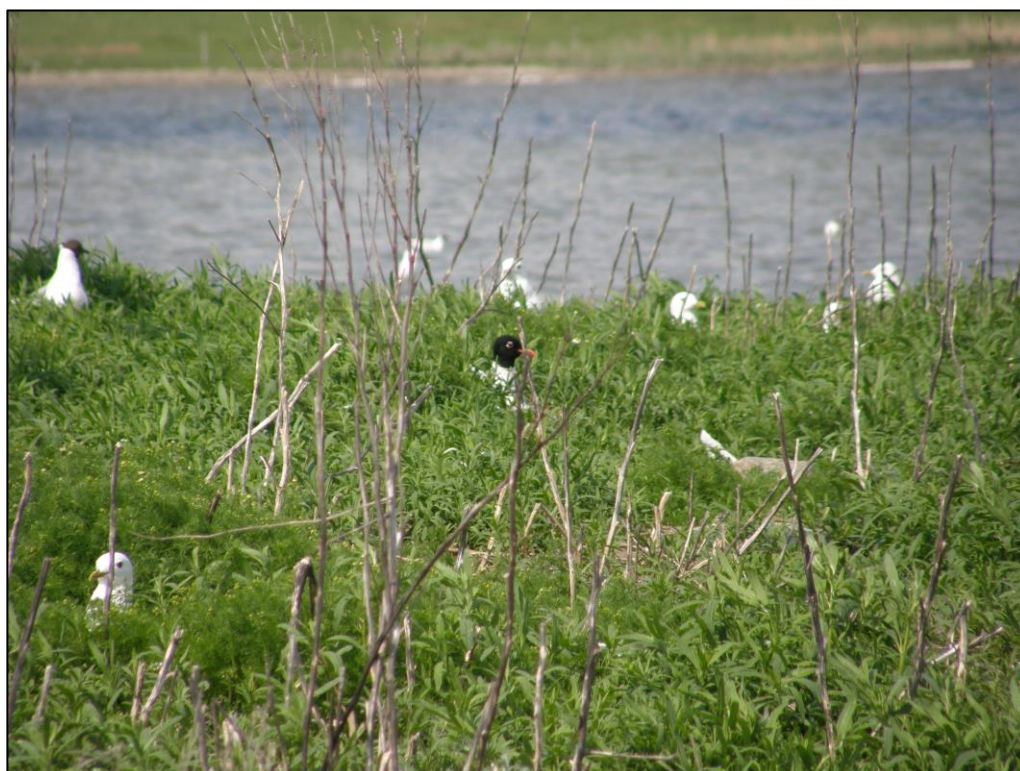


Figur 4: Besøgte lokaliteter (vist med raster) i Roskilde Fjord nord 2013. Numrene henviser til Tabel 2.

3. RESULTATER

Årets resultater omfatter følgende:

- Lokalitetsopdelt årsoversigt over arter per lokalitet i hele fjorden, eksklusiv Selsø Sø (Tabel 3).
- Tabel over bestandsudvikling i Roskilde Fjord 1978-2013 på de "gamle" lokaliteter, dvs. eksklusiv Selsø Sø (Tabel 4).
- Tabel med bestandsudvikling for Selsø Sø 1970-2013 (Tabel 5).
- Feltskemaer 2013 med oplysninger om fugle og naturforhold m.m. for lokaliteter i Frederikssund Kommune (Bilag 1, kun til Frederikssund Kommune).
- Excel-fil med bestandsudvikling 1978-2013 for alle arter på de enkelte lokaliteter hver for sig, opdelt på kommuner samt i fjorden som helhed.
- GIS oversigt med oplysninger om naturforhold, fugle m.m.(kun Frederikssund Kommune).



Ynglende sorthovedet måge på Øksneholm (Frederikssund Kommune) i Roskilde Fjord 2013.
Foto: Pelle Andersen-Harild.

Tabel 3: Resultater 2013 for alle øer og holme, der er dækket i hele perioden, dvs. eksklusiv Selsø Sø samt strandenge og andre lokaliteter kun dækket enkelte år i perioden. Udpegningsarter er vist med fed skrift. Foruden de anførte udpegningsarter ynglede 1 par havørne på Bognæs i Lejre Kommune i 2013.

2013	01-Hesteholmene	0-2-Ringøen	03-Sivholm	04-Elleøre	05-Blak	06-Ægholm	07-Langholm L	08-Hy/deholm Lejre	09-Skovholmene	10-Eskilsø	11-Yderste Holm	12-Tobaksholm	13-Flængholm	Vådtragerholme-	15-Lilleø	16-Langholm J	17-Kølhalm	18-Gadekærsholmen	19_Peberholmen	20-Stenø S	21-Stenø N	22-Øksnehalm	23-Armesholm	24-Hy/deholm Skuldelev	25-Svaleø	47-Slinken	Sum 2013
Toppet lappedykker	0	0	0	0	0	0	0	0	1	5	0	0	0	0	0	0	0	0	0	0	0	0	0	0	0	0	6
Gråstrubet lappedykker	0	0	0	0	0	0	0	0	0	3	0	0	0	0	0	0	0	0	0	0	0	0	0	0	0	0	3
Lille lappedykker	0	0	0	0	0	0	0	0	0	0	0	0	0	0	0	0	0	0	0	0	0	0	0	0	0	0	0
Knopsvane	0	41	1	33	1	1	51	12	21	10	36	10	18	1	9	20	20	0	0	0	0	37	0	1	10	0	333
Grågås	0	3	4	3	0	0	5	4	21	2	0	0	1	0	1	2	3	0	0	0	0	0	0	0	1	2	52
Gråand	0	3	1	2	0	0	2	2	2	32	0	0	1	0	4	0	4	0	0	0	0	3	0	1	2	0	59
Knarand	0	0	0	0	0	0	0	0	0	7	0	0	0	0	0	0	1	0	0	0	0	0	0	0	0	0	8
Spidsand	0	0	0	0	0	0	0	0	0	0	0	0	0	0	0	0	0	0	0	0	0	0	0	0	0	0	0
Pibeand	0	0	0	0	0	0	0	0	0	1	0	0	0	0	0	0	0	0	0	0	0	1	0	0	0	0	2
Krikand	0	0	0	0	0	0	0	0	0	0	0	0	0	0	0	0	0	0	0	0	0	0	0	0	0	0	0
Atlingand	0	0	0	0	0	0	0	0	0	0	0	0	0	0	0	0	0	0	0	0	0	0	0	0	0	0	0
Skeand	0	0	0	0	0	0	0	0	0	12	0	0	0	0	0	0	0	0	0	0	0	0	0	0	0	0	12
Gravand	0	2	1	0	0	0	6	0	0	60	0	0	0	0	0	2	0	0	0	0	0	20	0	0	0	4	95
Troldand	0	6	0	2	0	0	4	10	17	0	0	0	0	0	0	2	0	0	0	0	0	0	0	0	0	0	41
Taffeland	0	0	0	0	0	0	0	0	0	0	0	0	0	0	0	0	0	0	0	0	0	0	0	0	0	0	0
Ederfugl	0	20	0	15	30	50	30	12	0	0	6	1	30	0	6	27	150	0	0	0	3	250	0	0	12	0	642
Toppet skallesluger	0	0	2	0	4	0	6	0	0	18	0	0	0	0	2	4	4	0	0	0	0	2	0	13	0	2	57
Rørhøg	0	0	0	0	0	0	0	0	0	0	0	0	0	0	0	0	0	0	0	0	0	0	0	0	0	0	0
Grønbenet rørhøne	0	0	0	0	0	0	0	0	1	0	0	0	0	0	0	0	0	0	0	0	0	0	0	0	0	0	1

2013	01-Hesteholmene	0-2-Ringøen	03-Sivholm	04-Elleore	05-Blak	06-Ægholm	07-Langholm L	08-Hydeholm Lejre	09-Skovholmene	10-Eskilsø	11-Yderste Holm	12-Tobaksholm	13-Flængholm	Vådrugetholme-	15-Lilleø	16-Langholm J	17-Kølhalm	18-Gadekærsholmen	19_Peberholmen	20-Stenø S	21-Stenø N	22-Øksnehalm	23-Ammesholm	24-Hydeholm Skuldelev	25-Svaleø	47-Slinken	Sum 2013
Blishøne	0	0	0	0	0	0	0	0	7	1	0	0	0	0	0	0	0	0	0	0	0	0	0	0	0	0	8
Strandskade	1	2	1	2	1	1	4	2	2	15	2	1	3	0	15	2	4	0	0	0	1	22	0	1	1	0	83
Vibe	0	0	0	0	0	0	0	0	0	11	0	0	0	0	0	0	0	0	0	0	0	4	0	0	0	0	15
Stor præstekrave	0	0	0	0	0	0	0	0	0	1	0	0	0	0	2	0	0	0	0	0	0	0	0	0	0	0	3
Dobbeltbekkasin	0	0	0	0	0	0	0	0	0	0	0	0	0	0	0	0	0	0	0	0	0	0	0	0	0	0	0
Rødben	0	0	1	0	0	0	0	0	0	3	0	0	0	0	3	0	0	0	0	0	0	2	0	0	0	1	10
Alm. Ryle	0	0	0	0	0	0	0	0	0	0	0	0	0	0	0	0	0	0	0	0	0	0	0	0	0	0	0
Klyde	0	0	0	0	0	0	0	0	0	3	0	0	1	0	12	0	0	0	0	0	0	25	0	0	6	0	47
Sorthovedet måge	0	0	0	0	0	0	0	0	0	0	0	0	0	0	0	0	0	0	0	0	0	1	0	0	0	0	1
Svartbag	0	2	0	1	1	1	2	1	1	1	1	1	5	1	2	2	5	0	0	0	0	12	0	1	0	0	40
Sildemåge	0	0	0	0	0	0	0	0	0	0	1	0	0	0	0	0	0	0	0	0	0	1	0	0	0	0	2
Sølvmåge	0	90	0	275	1	1	175	65	56	0	125	65	125	0	170	95	125	0	0	0	0	950	0	5	2	0	2325
Stormmåge	0	1	1	0	65	20	13	0	9	10	0	2	15	0	70	75	9	0	0	0	0	194	0	5	75	0	564
Hættemåge	0	0	0	0	0	2	0	0	0	0	0	0	0	0	0	0	0	0	0	0	0	200	0	0	10	0	212
Rovterne	0	0	0	0	0	0	0	0	0	0	0	0	0	0	0	0	0	0	0	0	0	0	0	0	0	0	0
Splitterne	0	0	0	0	0	0	0	0	0	0	0	0	0	0	0	0	0	0	0	0	0	0	0	0	0	0	0
Fjordterne	0	4	1	0	0	0	0	0	2	0	0	0	0	0	10	0	0	0	0	0	0	15	0	0	25	4	61
Havterne	0	0	0	0	1	2	0	0	0	0	0	0	0	0	45	1	0	0	0	0	0	40	0	0	6	0	95
Dværgterne	0	0	0	0	0	0	0	0	0	0	0	0	0	0	0	0	0	0	0	0	0	0	0	0	0	0	0
Sum	1	174	13	333	104	78	298	108	140	195	171	80	199	2	351	232	325	0	0	0	4	1779	0	27	150	13	4777

Table 4: Bestandsudvikling 1978-2013 på de "gamle" lokaliteter dækket hele perioden, dvs. eksklusiv Selsø Sø samt strandenge og andre lokaliteter kun dækket enkelte år i perioden. Udpegningsarter er vist med fed skrift.

	1978	1979	1980	1981	1982	1983	1984	1985	1986	1987	1988	1989	1990	1991	1992	1993	1994	1995
Toppet lappedykker	0	0	0	1	4	13	7	2	4	4	2	9	8	4	8	9	10	10
Gråstrubet lappedykker	0	0	0	0	0	0	0	0	2	2	1	1	0	0	0	0	2	12
Lille lappedykker	0	0	0	0	0	0	0	0	0	0	0	0	0	0	0	0	0	0
Knopsvane	265	178	309	372	292	431	631	479	586	416	643	614	501	660	856	893	524	557
Grågås	2	4	11	2	3	7	9	11	13	19	20	12	11	20	21	18	27	28
Gråand	10	14	14	10	20	26	40	42	28	38	49	50	54	54	58	39	51	77
Knarand	0	0	0	0	0	0	0	0	0	0	0	1	1	0	0	1	1	9
Spidsand	0	0	0	0	0	0	0	0	1	2	2	3	1	1	3	0	2	7
Pibeand	0	0	0	0	0	0	0	0	0	0	2	2	1	0	0	0	0	0
Krikand	0	0	0	0	0	0	0	0	1	1	5	5	3	4	1	0	0	0
Atlingand	0	0	0	0	0	0	0	0	0	1	0	0	3	1	0	0	0	0
Skeand	1	1	0	0	0	0	0	1	4	8	11	31	8	24	7	5	17	16
Gravand	11	11	14	8	6	14	9	4	7	5	6	5	7	9	5	4	2	4
Troldand	0	1	0	3	1	18	10	12	13	10	12	18	16	13	20	7	17	24
Taffeland	0	0	0	0	0	0	0	0	0	0	0	0	0	0	0	0	0	1
Ederfugl	0	0	0	0	0	1	1	3	1	2	5	15	2	15	27	6	28	28
Toppet skallesluger	0	0	0	0	0	0	0	0	0	0	0	0	0	0	0	0	0	0
Rørhøg	0	0	0	0	0	0	0	0	0	0	0	0	1	1	2	1	0	1
Grb. Rørhøne	0	0	1	1	0	1	5	2	1	4	1	5	4	3	3	0	0	6
Blishøne	1	0	3	2	8	26	40	14	19	22	28	43	35	46	34	42	28	41
Strandskade	89	71	102	97	120	116	147	167	130	108	125	147	152	136	129	146	141	191

	1978	1979	1980	1981	1982	1983	1984	1985	1986	1987	1988	1989	1990	1991	1992	1993	1994	1995
Vibe	24	15	38	20	47	34	118	62	53	48	86	59	49	55	32	38	28	44
Stor præstekrave	8	18	19	22	24	17	16	17	15	9	8	17	16	18	14	19	19	17
Dobbeltbekkasin	0	0	0	0	0	0	0	0	0	1	0	0	0	0	0	0	0	0
Rødben	22	27	29	32	36	29	70	70	63	51	73	68	40	32	32	11	28	32
Alm. Ryle	0	0	0	0	0	0	0	0	0	0	1	1	0	1	1	0	0	1
Klyde	41	80	82	80	122	92	135	126	96	102	130	102	104	137	104	87	116	104
Sorthovedet måge	0	0	0	0	0	0	0	0	0	0	0	0	0	0	0	0	0	0
Svartbag	0	1	1	3	3	6	7	4	5	7	7	6	10	15	12	10	14	22
Sildemåge	0	0	0	0	0	0	0	0	0	0	0	0	0	0	0	0	0	0
Sølvmåge	510	597	716	888	894	751	760	909	791	847	925	835	786	874	952	1173	1184	1227
Stormmåge	865	1026	1095	1609	1387	1317	1491	1787	1770	1600	1811	1630	1359	1172	1759	1731	2164	2023
Hættemåge	6491	6696	6910	8303	10517	14767	13982	14957	16544	15203	13866	7767	6906	5991	5885	6589	7762	6945
Rovterne	0	0	0	0	0	0	0	0	0	0	0	0	0	0	0	0	0	0
Splitterne	3	3	1	1	1	0	0	0	0	0	0	0	0	1	0	0	0	0
Fjordterne	160	235	224	318	371	331	324	401	423	436	496	433	354	382	344	378	363	324
Havterne	113	145	170	157	180	177	215	193	293	232	208	238	213	178	226	218	301	306
Dværgterne	25	6	4	15	9	15	17	20	20	28	25	24	20	24	23	23	11	15
Sum	8641	9129	9743	11944	14045	18189	18034	19283	20883	19206	18548	12141	10665	9871	10558	11448	12840	12072

	1996	1997	1998	1999	2000	2001	2002	2003	2004	2005	2006	2007	2008	2009	2010	2011	2012	2013
Toppet lappedykker	4	14	9	11	6	10	12	28	7	16	21	12	17	17	17	15	12	6
Gråstrubet lappedykker	2	5	13	10	7	5	9	10	8	12	10	12	15	4	4	6	3	3
Lille lappedykker	0	2	4	5	3	3	2	4	3	5	3	0	2	3	0	1	0	0
Knopsvane	138	398	552	503	478	454	391	377	355	503	326	210	269	385	254	227	259	333
Grågås	47	23	51	44	45	71	51	43	36	75	71	27	34	44	72	57	44	52
Gråand	67	56	60	64	101	88	61	55	66	73	41	63	52	40	41	56	62	59
Knarand	1	1	1	1	4	2	2	4	6	3	7	12	15	13	14	15	10	8
Spidsand	5	1	2	1	3	4	1	0	0	0	1	0	1	0	1	0	0	0
Pibeand	4	4	6	4	4	4	2	1	1	4	1	2	3	2	5	6	0	2
Krikand	0	2	2	0	5	3	3	0	0	0	2	1	3	2	0	1	0	0
Atlingand	0	1	1	1	2	3	0	2	4	0	3	0	0	0	2	1	0	0
Skeand	14	9	9	7	12	9	7	15	8	10	13	1	5	3	12	26	12	12
Gravand	4	18	6	7	2	3	1	3	3	9	12	64	102	87	82	80	109	95
Troldand	33	31	31	28	21	34	40	32	23	30	13	40	29	27	31	44	28	41
Taffeland	1	3	0	1	0	2	0	0	0	-	0	4	7	1	2	0	4	0
Ederfugl	27	68	94	100	107	175	150	245	344	389	273	530	525	375	472	390	510	642
Toppet skallesluger	0	0	0	0	120	131	129	60	67	80	52	57	50	67	44	73	29	57
Rørhøg	0	0	1	1	0	0	0	0	0	0	0	1	0	1	0	0	1	0
Grb. Rørhøne	3	2	3	3	3	4	3	3	2	5	4	3	7	4	2	1	0	1
Blishøne	40	30	29	29	25	37	23	62	29	40	38	41	21	37	21	16	20	8
Strandskade	142	148	130	118	131	107	96	100	92	99	112	98	97	91	94	78	74	83
Vibe	26	10	10	4	21	14	15	14	14	17	10	16	13	15	15	21	30	15
Stor præstekrave	16	14	15	13	19	7	9	7	8	8	5	7	4	1	3	5	1	3
Dobbeltbekkasin	0	0	0	0	0	0	0	0	0	0	0	0	0	0	0	0	0	0

	1996	1997	1998	1999	2000	2001	2002	2003	2004	2005	2006	2007	2008	2009	2010	2011	2012	2013
Rødben	23	20	18	11	21	19	12	10	12	13	14	10	14	11	12	14	18	10
Alm. Ryle	0	0	0	0	0	0	0	0	0	0	1	0	0	0	0	0	1	0
Klyde	93	101	78	54	70	85	104	63	64	72	58	32	40	17	59	51	49	47
Sorthovedet måge	0	0	0	0	0	0	0	0	0	0	0	0	0	0	1	1	0	1
Svartbag	23	28	32	28	38	29	35	40	42	45	35	38	42	28	35	34	29	40
Sildemåge	0	0	1	2	4	4	3	4	5	7	6	7	5	2	5	6	6	2
Sølvmåge	1175	1428	1285	1277	657	1356	1731	1832	1948	2047	1623	1845	2154	1016	2248	2387	1761	2325
Stormmåge	2277	2384	2378	2222	1722	1633	2356	1977	2033	1811	1419	1466	1116	647	726	503	457	564
Hættemåge	7042	6857	6116	4706	4871	4877	3549	1247	1175	641	641	597	595	87	180	357	363	212
Rovterne	0	0	0	0	0	0	0	0	0	0	0	0	0	0	1	0	0	0
Splitterne	0	0	0	0	0	0	0	0	0	0	0	0	0	0	0	0	0	0
Fjordterne	213	250	247	185	140	125	132	120	96	89	82	105	50	26	47	73	24	61
Havterne	259	321	313	243	197	119	227	180	155	136	90	126	88	106	76	76	114	95
Dværgterne	13	10	8	11	2	0	0	0	0	0	0	0	0	0	0	0	0	0
Sum	11692	12239	11505	9694	8841	9417	9156	6538	6606	6239	4987	5427	5375	3159	4578	4621	4030	4777

Table 5: Bestandsudvikling Selsø Sø 1970-2013. Udpegningsarter er vist med fed skrift. Bemærk, at der ikke er data fra 2006.

	1970	1980	1986	1987	1988	1989	1990	1991	1992	1993	1994	1995	1996	1997	1998	1999	2000
Lille lappedykker	0	1	0	0	0	0	6	2	1	1	1	2	2	1	0	2	0
Toppet Lappedykker	15	30	30	25	25	35	20	25	25	20	20	15	15	20	19	10	25
Gråstr. Lappedykker	3	2	0	0	0	0	1	0	0	1	0	0	0	1	1	0	0
Sorthalset lappedykker	1	0	0	0	0	0	2	0	0	0	0	0	1	0	0	0	0
Skarv	0	0	0	0	0	0	0	0	0	0	0	0	0	0	0	0	0
Knopsvane	10	25	21	10	12	15	15	15	15	17	13	15	6	9	9	15	16
Grågås	25	30	32	25	35	30	30	21	12	15	17	16	14	8	10	20	23
Gravand	1	3	2	2	3	2	5	1	1	4	?	1	1	2	2	2	2
Knarand	0	2	0	0	0	1	1	?	1	1	0	1	1	1	2	1	3
Krikand	0	0	2	2	2	2	2	0	0	0	0	0	0	0	0	0	0
Gråand	10	10	10	10	17	15	15	15	13	15	16	13	14	16	13	15	17
Atlingand	1	2	0	0	1	0	1	1	1	1	0	0	0	0	0	1	3
Skeand	1	4	5	6	4	4	3	4	4	5	5	2	4	4	5	5	7
Taffeland	2	10	5	6	4	4	5	5	5	1	6	4	3	3	2	4	4
Troldand	1	10	5	5	5	5	5	5	3	4	2	2	2	3	5	4	4
Toppet skallesluger	1	3	2	1	2	2	2	1	?	0	0	0	0	0	0	0	0
Rørhøg	0	0	0	0	0	0	0	0	0	0	0	0	0	0	0	0	0
Vandrikse	0	2	0	1	1	2	4	2	1	1	1	0	1	0	0	0	0
Gr. benet rørhøne	10	5	4	5	5	5	7	5	4	6	6	3	4	2	1	2	0
Blishøne	35	30	10	12	25	35	30	25	20	20	15	15	15	15	15	20	20
Strandskade	0	0	2	2	1	1	1	2	2	1	1	1	1	1	2	1	2
Klyde	0	2	1	12	4	2	2	2	0	0	0	0	0	20	54	55	66
St. præstekrave	0	2	2	3	2	1	1	1	1	1	1	1	0	2	2	2	3
Vibe	0	20	5	3	7	5	2	2	3	4	6	4	3	4	4	5	4
Dobbeltbekkasin	2	5	6	6	10	10	8	7	5	3	6	5	4	3	4	4	4

	1970	1980	1986	1987	1988	1989	1990	1991	1992	1993	1994	1995	1996	1997	1998	1999	2000
Rødben	1	10	7	7	4	4	6	5	5	3	3	3	2	4	4	3	3
Hættemåge	4500	6730	4000	4200	5500	4500	1200	1100	800	600	725	600	440	400	305	352	310
Stormmåge	0	0	0	0	0	0	0	0	0	0	1	1	0	0	0	2	1
Sølvmåge	0	0	2	3	3	3	2	2	2	1	0	0	0	0	0	0	0
Fjordterne	0	0	0	0	0	0	0	0	0	0	0	0	0	1	5	10	13
Dværgterne	2	0	0	0	0	0	0	0	0	0	0	0	0	0	0	3	0
Engpiber	0	0	0	0	0	6	5	3	5	4	2	1	3	3	3	2	3
Gul vipstjert	0	0	0	0	0	0	4	3	2	2	2	2	2	3	2	2	2
Nattergal	0	0	0	0	0	0	0	0	0	0	0	0	1	1	2	2	3
Bynkefugl	0	0	0	0	0	0	1	0	0	0	0	0	0	0	0	0	0
Græshoppesanger	0	0	0	0	0	0	3	0	1	0	0	0	1	0	0	0	1
Sivsanger	0	0	0	0	0	0	0	0	0	0	0	0	0	0	0	0	2
Kærsanger	0	0	0	0	0	0	0	0	0	0	0	0	0	0	0	0	4
Skægmejse	0	0	0	0	0	0	1	0	1	1	1	1	1	0	0	1	0
Rørspurv																	

	2001	2002	2003	2004	2005	2006	2007	2008	2009	2010	2011	2012	2013
Lille lappedykker	2	0	3	1	2		2	0	1	0	0	1	0
Toppet Lappedykker	20	15	10	16	10		15	8	10	11	8	9	6
Gråstr. lappedykker	0	0	3	0	4		0	0	3	4	3	3	3
Sorthalset lappedykker	0	0	0	0	0		0	0	0	0	0	0	0
Skarv	0	0	0	0	40		177	145	121	220	188	305	269
Knopsvane	17	12	15	16	22		14	10	15	15	10	10	13
Grågås	20	25	40	34	55		55	28	55	51	47	57	42
Gravand	2	2	5	2	1		1	4	2	1	1	1	1
Knarand	3	3	10	5	8		20	9	3	4	10	9	4
Krikand	0	0	0	0	0		0	0	0	0	0	0	0
Gråand	15	20	25	22	26		20	15	8	10	10	15	15
Atlingand	3	2	4	4	4		2	1	4	1	5	3	1
Skeand	7	4	10	5	7		15	5	7	8	10	10	4
Taffeland	6	6	6	5	5		?	0	4	2	5	5	2
Troldand	12	10	15	9	20		?	0	10	7	5	5	13
Toppet skallesluger	0	0	0	0	0		0	0	0	0	0	0	0
Rørhøg	0	0	1	1	0		1	1	1	1	1	1	1
Vandrikse	1	0	1	1	0		0	0	0	1	0	0	0
Gr. benet rørhøne	2	2	3	1	1		?	1	0	2	0	0	0
Blishøne	20	20	25	20	20		40	30	15	15	15	20	15
Strandskade	1	1	2	1	2		1	2	2	2	2	2	1
Klyde	60	50	65	63	80		85	56	31	0	0	7	21
St. præstekrave	2	2	3	2	2		1	0	2	0	0	2	2
Vibe	6	5	7	3	5		4	7	8	4	3	11	8
Dobbeltbekkasin	3	4	4	4	2		0	0	0	2	2	1	0
Rødben	4	4	2	4	3		2	1	6	3	3	2	2
Hættemåge	342	320	600	480	1040		1400	1300	1000	800	1200	950	925

	2001	2002	2003	2004	2005	2006	2007	2008	2009	2010	2011	2012	2013
Stormmåge	6	2	5	4	4		5	5	2	4	1	2	2
Sølvmåge	2	0	0	0	0		0	0	0	0	0	0	0
Fjordterne	6	5	15	8	6		8	4	15	0	5	24	14
Dværgterne	0	0	0	0	0		0	0	0	0	0	0	0
Engpiber	1	2	0	3	2		1	0	0	1	1	0	0
Gul vipstjert	4	4	3	3	4		1	1	3	3	2	1	1
Nattergal	2	1	2	2	2		0	3	1	1	2	2	2
Bynkefugl	0	0	0	0	0		0	0	0	1	0	0	0
Græshoppesanger	0	0	1	0	1		0	0	0	0	1	0	0
Sivsanger	5	0	1	4	1		3	6	2	4	9	9	8
Kærsanger	2	5	3	3	1		3	3	1	2	5	1	4
Skægmejse	0	0	0	0	0		0	0	0	0	0	0	1
Rørspurv										5	10	5	3

4. SAMMENFATNING

Projektets primære afrapportering forefindes som feltskemaer i bilag (Kun Frederikssund Kommune) og i det Excel regneark med alle resultater m.m., der er fremsendt til kommunerne i forbindelse med afrapporteringen.

I det følgende skal blot fremhæves enkelte mere overordnede tendenser.

1.4. Ynglefugle 2013 – med tilbageblik

Fuglebeskyttelsesområde nr. 105 Roskilde Fjord er udpeget for ynglende Bilag 1-arter (klyde, fjordterne, havterne og dværgterne). Dværgterne har ikke ynglet med sikkerhed i fjorden siden 2000, og de øvrige ternearter er i tilbagegang set over hele perioden.

I 2013 steg antallet af ynglende fjordterner på fjordens øer og holme dog fra 24 par i 2012 til 61 par i 2013, bl.a. som følge af, at 25 par indfandt sig på Svaleø i Roskilde Kommune, hvor arten ikke yngede i 2013. Dertil kommer yderligere 14 par ved Selsø Sø.

For havterne er der tale om en mindre bestandsnedgang fra 114 par i 2012 til 95 par i 2013 (Figur 5).

Med hensyn til klyde skal nævnes, at der i forbindelse med et naturgenopretningsprojekt i 1996-1997 ved Selsø Sø, der også ligger i Fuglebeskyttelsesområdet, opstod en stor og relativt stabil klydekoloni. Kolonien talte i 2008 56 ynglepar, men antallet af ynglepar faldt i 2009 af ukendte årsager til 24 par, og i 2010-2011 yngede arten slet ikke med succes ved Selsø Sø. I 2012 sås atter enkelte rugende fugle ved Selsø Sø, og i 2013 blev set 21 rugende fugle. På de "gamle" lokaliteter i fjorden var klydebestanden med 49 par i 2012 og 47 par i 2013 stort set uændret mellem de to år (Figur 5).

Det vurderes, at den samlede ynglebestand af klyde i Fuglebeskyttelsesområdet gennem hele perioden har været relativt stabil, om end parrene har flyttet en del rundt indenfor området.

I 2013 var bestandene af "udpegningsarterne": klyde: 68 par (Roskilde: 19 par, Lejre 0 par og Frederikssund 49 par, heraf 21 par ved Selsø Sø), fjordterne: 75 par (Roskilde 39 par, Lejre 7 par og Frederikssund 29 par, heraf 14 par ved Selsø Sø) og havterne: 95 par (Roskilde 52 par, Lejre 0 par og Frederikssund 43 par).

Fjordterne yngede også i 2013 med 4 par på den nye lokalitet Slinken i Lejre Kommune.

En sandsynligt ynglende almindelig ryle på den sydvestlige del af Eskilsø i Frederikssund Kommune i 2012 blev ikke genfundet i 2013.

Den på landsplan meget fåtallige ynglefugl sorthovedet måge ynglede i 2013 med 1 par på Øksneholm i Frederikssund Kommune.

Skægmejse blev efter mange års fravær som ynglefugl i området atter registreret ynglende ved Selsø Sø i 2013.

Et par Havørne ynglede atter med succes i 2013 på Bognæs. I den nordlige del af Roskilde Fjord har endnu et par havørne holdt fast til og må formodes at forsøge at etablere rede i Jægerspris Nordskov. Deres fourageringsområde er især omkring Øksneholm, Stenø nord for Frederikssund og Ammesholm samt området omkring og nord for Dyrnæs.

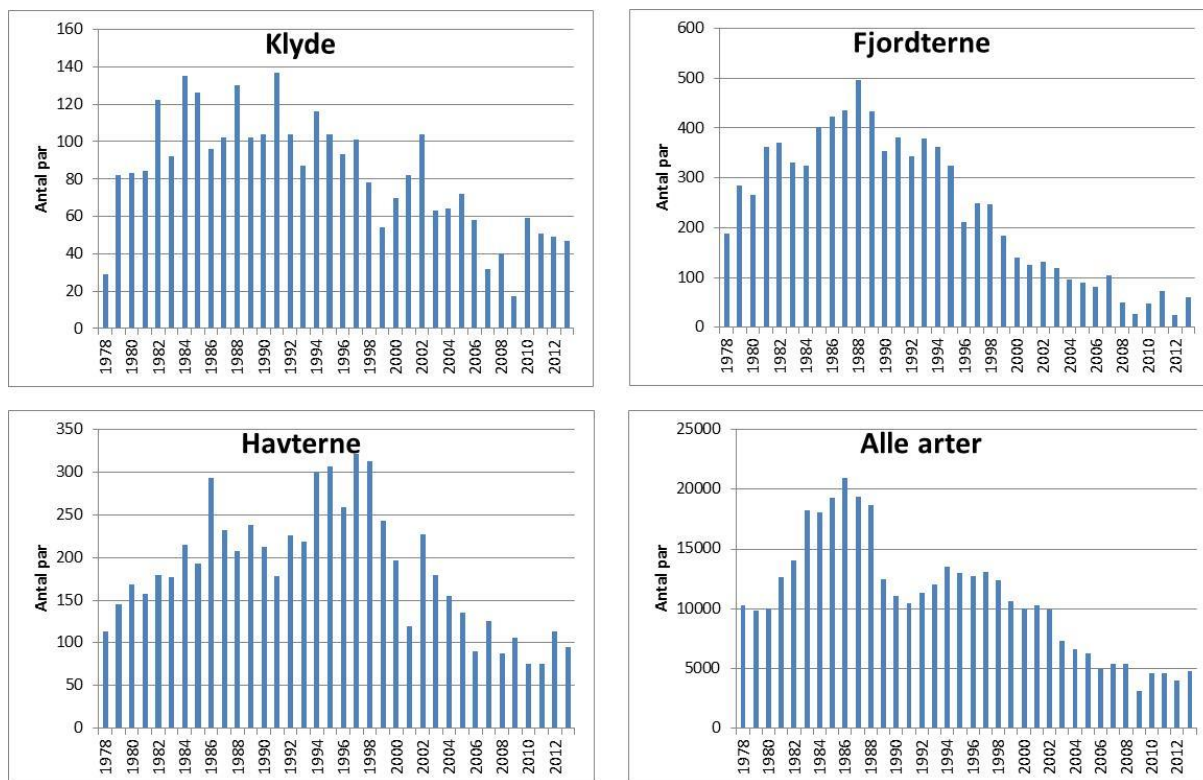
Ses på den langsigtede udvikling (Tabel 4) nåede ynglefuglebestandene i fjorden efter en tiårig periode med fremgang for mange arter, især måger og terner, et foreløbigt maksimum på over 20.000 par i 1986. Derefter fulgte en tilbagegang for en række arter, hvilket bl.a. kunne tilskrives forekomsten af rotter på en del af holmene.

I første halvdel af 1990erne så tilbagegangen ud til at være standset for de fleste arter, bl.a. på grund af flere års intensiv rottebekæmpelse udført i forbindelse med ynglefugletællingerne. Denne stabilisering blev vendt til en ny langsigtet tilbagegang i det samlede antal ynglende fugle, idet antallet af ynglende fugle i 2012 var det næstlaveste siden tællingernes start i 1978

En stor del af nedgangen i det samlede antal ynglende vandfugle over hele perioden skyldes meget markante langsigtede tilbagegange i ynglebestandene af stormmåge og hættemåge. Vigtigste undtagelse fra det generelle indtryk af bestandstilbagegange er ederfugl, der har vist en markant fremgang de seneste år.

En samlet og ret markant fremgang i antallet af ynglepar i Roskilde Fjord fra 4030 par i 2012 til 4777 par i 2013 skal primært tilskrives markante fremgange for knopsvane, ederfugl og sølvmåge.

Med hensyn til de "nye" strandenge og søer, der senest blev optalt i 2007-2008 rummede disse, bortset fra Selsø Sø, ikke de store sjældenheder og huser så vidt vides heller ingen ynglende "udpegningsarter". Områderne fremstår imidlertid med stor landskabelig og oplevelsesmæssig værdi og må formodes fortsat at rumme bestande af karakterarter for enge og strandeng, der ellers er i tilbagegang herhjemme, såsom vibe, rødben, engpiber og gul vipstjert.



Figur 5: bestandudvikling på alle øer og holme (dvs. eksklusiv Selsø Sø) 1978-2013 for klyde, fjordterne, havterne og alle arter under ét.

1.1 Plejebenhov

På feltskemaerne (kun Frederikssund Kommune), der er vedlagt denne rapport som bilag, er for de enkelte lokaliteter foretaget en vurdering af naturforholdene og plejebenhovet på de enkelte lokaliteter. Afhængigt af lokaliteternes størrelse og problemernes omfang er beskrivelserne mere eller mindre detaljerede. For større lokaliteter som Eskilsø eller Selsø Sø er der typisk tale om forslag vedrørende græsningspraksis, bekæmpelse af prædatorer og/eller rydning af vedplanter og høje urter.

Med hensyn til øer, holme og strandenge generelt bør fugletællingerne ledsages af en løbende overvågning af forekomsten af rotter, mink og ræve og en bekæmpelse i givet fald iværksættes. Eksempelvis ødelagde rotter efter alt at dømme (i 2007) alene på øen Kølholm en hættemågekoloni på 250 ynglepar, og netop hættemågen har været i særlig voldsom tilbagegang i fjorden siden slutningen af 1970'erne og frem til i dag.

Der blev ikke i 2013 fundet sikre tegn på forekomst af rotter på fjordens øer og holme. Der er dog mistanke om nogle enkelte rottehuller på SV-spidsen af Yderste Holm i Roskilde Kommune, men eventuelle rotter vurderes ikke længere at være til stede på lokaliteten.

Der er dog en permanent risiko for genindvandring på en række andre holme. Derfor er det vigtigt årligt at undersøge holmene i februar-marts for forekomst af rotter.

5. REFERENCER

Andersen-Harild, P. & E. Hansen 1982-2002: Naturovervågning ved hjælp af fugletællinger. Roskilde Fjord. Årsrapporter fra Ornis Consult og Hovedstadsrådet.

Jacobsen, E.M. 1990-2005: Ynglefugle ved Selsø Sø. – Naturovervågningsrapporter fra Ornis Consult A/S og Hedeselskabet Miljø og Energi til Frederiksborg Amt.

Søgaard, B., Skov, F., Ejrnæs, R. Nielsen, K.E., Pihl, S., Clausen, P., Laursen, K., Bregnballe, T., Madsen, J., Baatrup-Pedersen, A., Søndergaard, M., Lauridsen, T.L., Møller, P.F., Riis-Nielsen, T., Buttenschøn, R.M., Fredshavn, J., Aude, E. & Nygaard, B. 2003: Kriterier for gunstig bevaringsstatus. Naturtyper og arter omfattet af EF-habitatdirektivet & fugle omfattet af EF-fuglebeskyttelsesdirektivet. 3. Udgave. Danmarks Miljøundersøgelser. 462 s. – faglig rapport fra DMU, nr. 457. <http://faglige-rapporter.dmu.dk>.

www.dofbasen.dk

www.roskilde-fjord.dk Roskilde Fjord Portalen.



Naturpleje ved Selsø Sø. Maj-gøgeurt (i forgrunden) dukker op på tidligere tilgroede arealer.
Foto: E.M. Jacobsen.

BILAG:

LOKALITETSSKEMAER FREDERIKSSUND KOMMUNE

Lok. nr.	Lok. Navn
5	Blak
6	Ægholm
10	Eskilsø
17	Køholm
18	Gadekærsholmen
19	Peberholmen
20	Stenø S
21	Stenø N
22	Øksneholm
23	Ammesholm
24	Hyldeholm Skuldelev
26	Selsø Sø